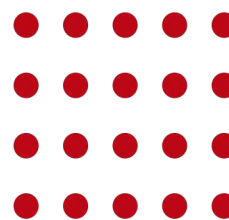
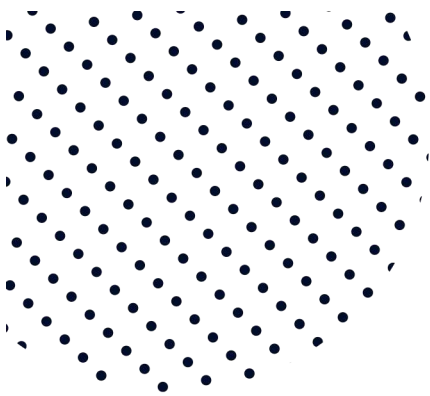


RELATÓRIO SOCIAL 2023

COMPROMISSO COM UM FUTURO MELHOR!



ISBET
Educação para o Trabalho



GERANDO BEM-ESTAR SOCIAL

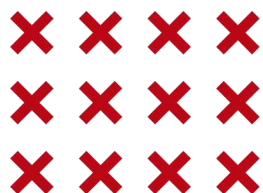
O ISBET desempenha um papel fundamental na promoção do bem-estar social ao oferecer oportunidades de capacitação e desenvolvimento profissional para jovens de comunidades diversas. Ao investir na formação técnica e na empregabilidade desses jovens, o ISBET não apenas contribui para o crescimento econômico, mas também para a melhoria das condições sociais e a redução das desigualdades.

TRANSFORMANDO VIDAS

Temos transformado vidas por meio da educação e do desenvolvimento profissional. Ao longo dos anos, o ISBET tem testemunhado inúmeras histórias de jovens que, por meio de seu apoio e orientação, conseguiram superar desafios e alcançar seus objetivos. A transformação vai além do indivíduo, também impacta positivamente as comunidades em que está inserido, contribuindo para o desenvolvimento econômico e social dessas comunidades, criando um ciclo de crescimento e progresso.

CONSTRUINDO SONHOS

Inspiramos novos sonhos a milhares de jovens em busca de oportunidades. Ao fornecer acesso a estágios e oportunidades de aprendizagem, através de nossos programas, a Instituição tem capacitado esses jovens a transformarem suas aspirações em realidade.



ÍNDICE



- 02** APRESENTAÇÃO
- 03** MISSÃO, VISÃO E VALORES
- 04** COMPOSIÇÃO DO CONSELHO
- 05** NOSSA HISTÓRIA E LINHA DO TEMPO
- 06** REGISTROS E CERTIFICADOS
- 07** CONSTRUINDO O BEM-ESTAR SOCIAL
- 08** PERFIL DO PÚBLICO
- 09** NOSSOS PROGRAMAS
- 10** ORIENTAÇÃO PROFISSIONAL
- 12** PROGRAMA DE ESTÁGIO
- 13** PROGRAMA DE APRENDIZAGEM
- 14** EAD MELHORIAS E INVESTIMENTO
- 15** A LUTA CONTINUA
- 17** PROJETO FAMÍLIA
- 18** ATIVIDADES
- 19** EDUCAÇÃO PARA O FUTURO
- 20** ATIVIDADES GERAIS
- 22** ATIVIDADES DAS UNIDADES
- 24** FÓRUNS E EVENTOS
- 25** ISBET NA MÍDIA
- 26** DEPOIMENTOS
- 28** UM OLHAR DA JUVENTUDE
- 29** ISBET EM NÚMEROS
- 30** DEMONSTRATIVO DE RESULTADOS
- 31** PERSPECTIVA PARA 2024

APRESENTAÇÃO

Caros leitores,

é com imensa satisfação que compartilho o relatório de atividades de 2023, no qual celebramos mais um ano de realizações significativas em nosso programa de aprendizagem e estágio. O ano de 2023 é marcado por comemorações no programa de aprendizagem e estágio, onde celebramos não só os sucessos institucionais, mas também celebro a minha jornada pessoal ao completar 15 anos de parceria e ascensão à Coordenação Nordeste. Esse percurso não foi apenas profissional, foi uma oportunidade transformadora para alguém originária da periferia, jovem negra e sem experiência. Essa ascensão reflete não só seu desenvolvimento, mas o impacto social e educacional do programa.

Gratidão é expressa à instituição e a todos os colaboradores, instrutores, empresas e órgãos envolvidos, cujo apoio tem sido vital para alcançar os jovens em situação de vulnerabilidade. Essa colaboração fortaleceu o compromisso institucional com a inclusão e equidade, evidenciando a responsabilidade social corporativa na construção de um futuro mais inclusivo.

A parceria e o apoio dessas organizações têm sido fundamentais para ampliar o alcance e a eficácia de nosso programa e projetos realizados. Juntos, eles estão construindo uma sociedade mais igualitária e próspera, visando um 2024 de colaboração contínua para gerar transformações e promover um impacto duradouro na vida dos jovens.

Estamos construindo pontes para um futuro mais promissor e igualitário. Estou ansiosa para continuar essa colaboração frutífera e, juntos, seguirmos transformando vidas e construindo um impacto duradouro durante o ano de 2024.

Emanuelle Marjuria
Coordenadora Nordeste



INSTITUCIONAL

O ISBET tem como missão preparar futuros profissionais.

Somos uma organização de direito privado, sem vínculos político-partidários, sem fins lucrativos, com propósitos filantrópicos e de assistência social. Nossa principal atuação envolve servir como agente de integração, conectando estudantes a oportunidades de estágio e como entidade qualificadora de programas de aprendizagem, tanto em empresas públicas quanto privadas.

VISÃO

Consolidar-se como uma entidade do terceiro setor, voltada à promoção humana, com ações efetivas na área educacional.

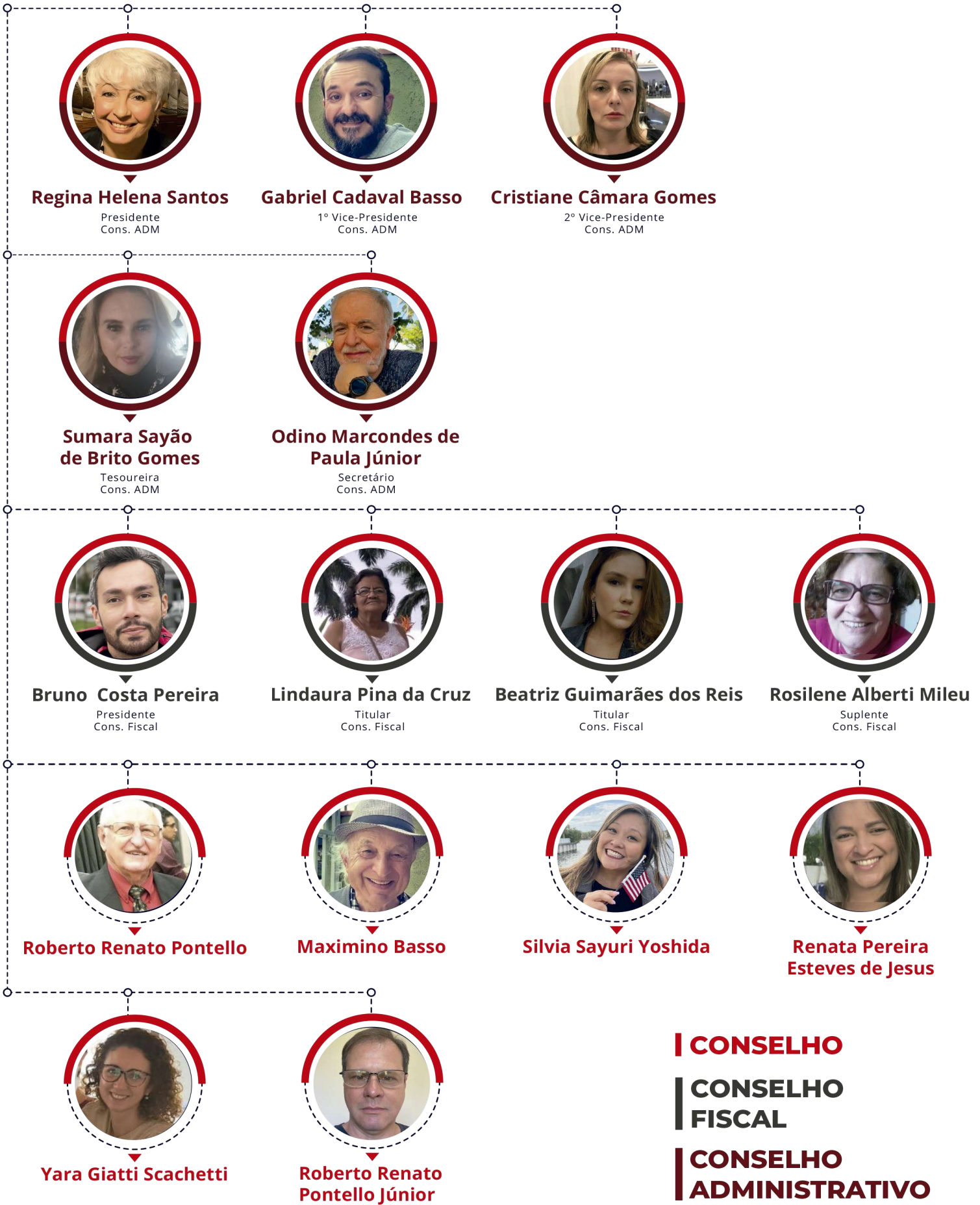
VALORES

- Ética
- Responsabilidade
- Promoção Humana
- Credibilidade
- Qualidade

MISSÃO

Gerar prosperidade promovendo o bem-estar social.

CONSELHO



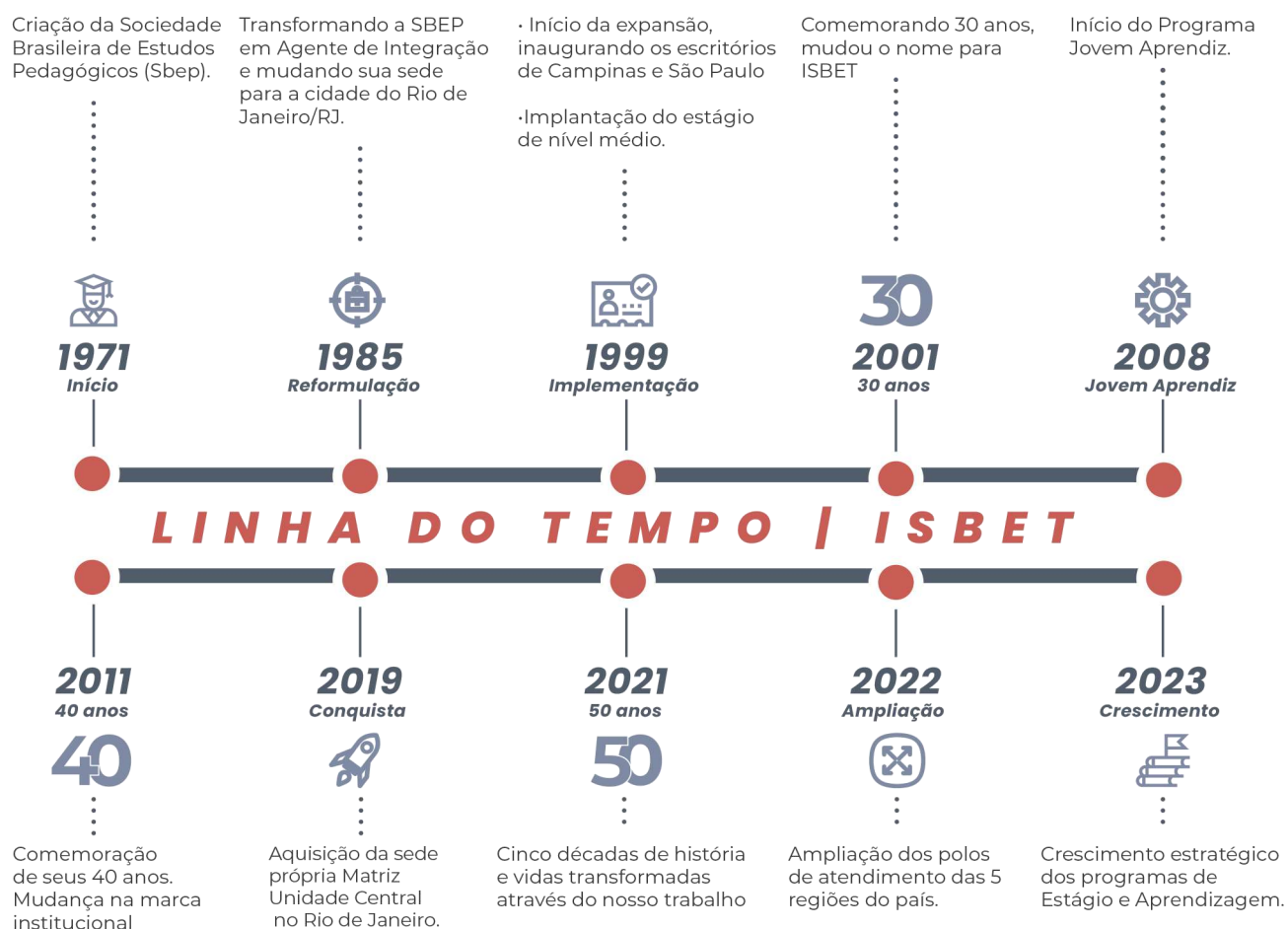


HISTÓRIA

52 anos transformando vidas!

Fundado em São Paulo, nossa origem remonta à implantação da Lei de Diretrizes e Bases da Educação (LDB 5692/71). Idealizado por pedagogos, nosso objetivo inicial era promover estudos e pesquisas de cunho pedagógico, buscando o aprimoramento de nossos associados na área educacional. Além disso, prestávamos assistência relacionada a novos sistemas, métodos e técnicas de ensino, mantendo centros regionais de pesquisa em diversos estados.

Em 1985, por meio de uma alteração estatutária, a Instituição agrega o papel para agente de integração e transfere sua sede para o Rio de Janeiro, RJ. Essa mudança visava facilitar a inserção de estudantes no mercado de trabalho por meio de estágios. Com 37 anos de experiência no mercado o ISBET passa a trabalhar no ano de 2008 com o programa de aprendizagem.



REGISTROS & CERTIFICAÇÕES

- **Certificado CEBAS**
concedido no ano de 2018,
Processo sob nº 71000.042791/2017-40
- **Certificado de Honra ao Mérito**
concedido pela Câmara Municipal
de Belo Horizonte, ano de 2017
- **Certificado de Utilidade Pública Federal**
- **Certificado do Conselho Nacional de Assistência Social**
- **Certificado SESI**
- **Certificado Parceira Conselho Nacional de Justiça**
- **Registro Definitivo Junto ao Conselho Municipal dos Direitos da Criança e do Adolescente de Campinas**
- **Utilidade Pública Municipal em: Nova Friburgo, Salvador, Feira de Santana, Fortaleza, Campinas e Belo Horizonte.**



PRÊMIOS



- **Selo Parceiros da Aprendizagem**
- **Selo Quality Brasil**
- **Selo Diamante do Projeto Vira Vida**
- **4º Prêmio Educador Social FECTIPA-MG**



CONSTRUINDO BEM-ESTAR SOCIAL: NOSSO COMPROMISSO PARA UM FUTURO MELHOR!

Autoras:

Ana Romero – Assistente Social, ISBET São Paulo e **Keyce Oliveira** – Orientadora Pedagógica, ISBET Rio de Janeiro

O Instituto foca na transformação social desses grupos, considerando a importância do primeiro emprego e da qualificação para enfrentar as demandas do mercado de trabalho. O Núcleo de Acompanhamento, baseado em legislações como a LOAS e resoluções do CNAS, enfatiza o protagonismo dos grupos familiares atendidos.

O desafio constante é a busca pelo primeiro emprego por jovens inexperientes e pouco qualificados. O ISBET busca compreender essas dificuldades para inserir esses indivíduos de forma menos prejudicial e qualificar sua mão de obra. A assistente social Ana Romero, em São Paulo, testemunha as dificuldades e angústias das famílias em busca de oportunidades profissionais e pessoais para esses jovens em risco social.

Keyce Oliveira, Orientadora Pedagógica no Rio de Janeiro, lida com jovens em situações desafiadoras, oferecendo encaminhamentos para redes de apoio socioassistencial.

O ISBET enfrenta casos de aprendizes grávidas sem apoio familiar, enfrentando julgamentos sociais que afetam sua saúde física, mental e desempenho no trabalho. O instituto oferece suporte por meio de uma equipe multidisciplinar e grupos de gestantes, fornecendo orientação e apoio emocional.

Além disso, o ISBET atua em ações sociais em escolas, ONGs, no Programa de Erradicação do Trabalho Infantil e em parceria com redes territoriais para inserir adolescentes em situações de trabalho infantil, informalidade e cumprimento de medidas socioeducativas em ambientes de trabalho seguro.

O foco não é apenas desenvolver habilidades profissionais, mas também oferecer apoio emocional e referência para a população atendida. O ISBET busca garantir acesso à cultura, lazer, liberdade, convivência familiar, comunitária e promoção da cidadania, desempenhando um papel importante na construção do bem-estar social. O trabalho do Instituto é articulado com empresas parceiras e redes socioassistenciais, priorizando o acompanhamento contínuo e planejado dos atendidos.

O objetivo central é desenvolver habilidades e competências para a vida e o mercado de trabalho, criando um ambiente de acolhimento e crescimento pessoal e profissional para adolescentes e jovens em situação de vulnerabilidade e risco social.



PERFIL: **PÚBLICO-ALVO**

Autora: Andréa Viana João
(Coordenadora Metropolitana de Salvador)

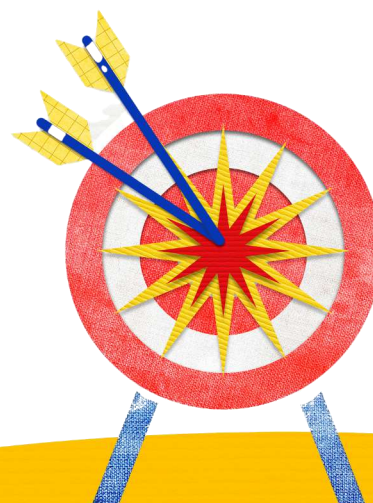


O Instituto Brasileiro Pró-Educação, Trabalho e Desenvolvimento (ISBET) é pessoa jurídica de direito privado, sem vínculos político-partidários, sem fins lucrativos, de fins filantrópicos e de assistência social. Sua atuação primordial dá-se como agente de integração, voltada para colocação de estudante em estágios e como entidade qualificadora de programas de aprendizagem, ambos em empresas públicas e privadas.

Além disso, atuamos há mais de 52 anos no mercado com o propósito que busca responder às três necessidades inerentes e intrinsecamente fundamentais aos seres humanos: educação, trabalho e desenvolvimento, ou seja, ações de caráter educacional, técnico, científico, cultural, cívico, beneficente e assistencial. O Instituto visa à promoção humana proporcionando oportunidades de encaminhamentos de trabalho dentro dos Programas Jovem Aprendiz e Estágio, outra frente de trabalho do ISBET são os Projetos Sociais que buscam atender de forma mais direta o público-alvo.

O ISBET realiza parcerias com Instituições Assistenciais que compõem a rede de apoio (OSCs), Conselhos Tutelares, CRAS, CREAS, entre outros, que nos encaminham parte do nosso público atendido. A vulnerabilidade social afeta a vida do jovem, causando em diversos momentos conflitos sociais e existenciais por parte daqueles que, muitas vezes, são obrigados a abandonar o estudo para buscar formas de se sustentar. Criando dificuldades na qualificação pessoal e profissional, criando um ciclo de desequilíbrio social e consequentemente na qualificação profissional e na busca do primeiro emprego.

O ISBET acompanha e forma jovens e adultos a partir dos 14 anos, respeitando as leis do Jovem Aprendiz e Estágio. Fornecemos orientações profissionais, palestras e participação em feiras de empregabilidade para alcançar um amplo público jovem. A família é envolvida conforme necessário, sendo parte crucial do processo de aprendizagem. Para empresas parceiras, oferecemos acompanhamento integral por uma equipe multidisciplinar ao longo do contrato do jovem ou estagiário. Reconhecemos que a orientação vai além do profissional, abrangendo questões cidadãs. O contexto histórico-social do trabalho é abordado, formando trabalhadores conscientes de seu papel na sociedade em constante transformação. Isso proporciona novas perspectivas e fortalece o sentido de pertencimento na sociedade.



ISBET

PROGRAMAS



COMO A ORIENTAÇÃO PROFISSIONAL CONTRIBUI PARA A MISSÃO DO ISBET DE PROMOVER O DESENVOLVIMENTO E INSERÇÃO DOS JOVENS NO MERCADO DE TRABALHO.



Autora: Merilin Gomes
(Coordenadora de Feira de Santana)

No Programa de Orientação Profissional do ISBET, o candidato é preparado para conhecer a história, missão, visão e valores do ISBET, além de apresentar o Programa da Aprendizagem e Estágio para os jovens que desejam se inserir nas respectivas modalidades, tendo assim o conhecimento das leis que circundam os programas, podendo então ter a informação de forma clara.

A orientação profissional contribui significativamente promovendo desenvolvimento e inserção dos jovens no mercado de trabalho de várias maneiras. Tais quais: Identificação de talentos na qual ajuda a empresa a identificar jovens talentosos que possuem habilidades, interesses e valores alinhados com as necessidades da organização; preparação adequada, na qual através da orientação profissional, os jovens são orientados e preparados para as demandas do mercado de trabalho.

Também, alinhamos as expectativas dos jovens, ajudando-os a terem uma compreensão realista das expectativas do mercado de trabalho e desenvolverem suas habilidades para serem aplicadas nas empresas, como a comunicação, trabalho em equipe, liderança e resolução de problemas.

A orientação é crucial para direcionar os candidatos à uma formação, capacitação e qualificação profissional, tendo assim a possibilidade de contribuir para sua inserção no mercado de trabalho. O objetivo proposto consegue ser alcançado através de treinamento de forma presencial nas unidades e equipamentos assistenciais e educacionais dos municípios, com o foco em preparar e desenvolver os orientandos acerca de estratégias que são importantes no mercado, fornecendo dicas sobre vestimentas adequadas para que possam se apresentar nas empresas, além de direcioná-los para a formatação adequada para a construção de um currículo, seleção e entrevistas de emprego.



ORIENTAÇÃO PROFISSIONAL

A IMPORTÂNCIA DA ORIENTAÇÃO PROFISSIONAL NA TRAJETÓRIA EDUCACIONAL E PROFISSIONAL DOS JOVENS.

TOP 5 DA ORIENTAÇÃO PROFISSIONAL

1

AUTOCONHECIMENTO: A orientação profissional auxilia o jovem a conhecer suas habilidades, interesses, valores e personalidade. Isso permite que ele compreenda melhor a si mesmo e identifique áreas profissionais que estejam alinhadas com suas características individuais.

2

ESCOLHA CONSCIENTE: Com base no autoconhecimento adquirido, a orientação profissional ajuda o jovem a tomar decisões mais conscientes e informadas sobre sua carreira. Ele terá uma compreensão mais clara das opções disponíveis e poderá fazer escolhas alinhadas com seus objetivos e aspirações.

3

EXPLORAÇÃO DE POSSIBILIDADES: A orientação profissional oferece ao jovem a oportunidade de explorar diferentes áreas e profissões. Isso pode incluir informações sobre o mercado de trabalho, tendências, demandas e possibilidades de crescimento em cada área. Dessa forma, o jovem pode ampliar seu conhecimento e tomar decisões mais embasadas.

4

PLANEJAMENTO DE CARREIRA: A orientação profissional auxilia na elaboração de um plano de carreira, definindo metas de curto, médio e longo prazo. Isso permite ao jovem traçar um caminho claro para alcançar seus objetivos profissionais, identificando os passos necessários e as habilidades a serem desenvolvidas ao longo do tempo.

5

REDUÇÃO DE INCERTEZAS E ANSIEDADE: A transição da escola para o mundo profissional pode gerar incertezas e ansiedade para os jovens. A orientação profissional ajuda a diminuir esses sentimentos ao fornecer informações relevantes, esclarecer dúvidas e oferecer suporte durante esse processo de transição.

OS BENEFÍCIOS DO ESTÁGIO NA FORMAÇÃO DOS FUTUROS PROFISSIONAIS.

O papel do ISBET na inclusão de jovens no mercado de trabalho através de estágios.

Consolidado pela Lei nº 11.788, de 25 de setembro de 2008, o estágio não é apenas uma oportunidade, mas um trampolim essencial para a experiência profissional. Ele equipa os futuros profissionais com as ferramentas necessárias para enfrentar e superar os desafios de sempre evoluindo no mercado de trabalho.

É uma experiência educativa estruturada, realizada em um ambiente profissional. Ele é meticulosamente projetado para equipar os alunos de instituições de ensino superior, educação profissional, ensino médio e educação especial com habilidades práticas no mundo real. O estágio serve como uma ponte entre a teoria acadêmica e a prática profissional, facilitando uma transição suave e eficaz para o ambiente de trabalho produtivo.

O **estágio obrigatório** é um componente essencial do currículo do curso, cuja carga horária é um pré-requisito para a aprovação e a obtenção do diploma. Por outro lado, o **estágio não-obrigatório** é uma atividade complementar, que se soma à carga horária regular e obrigatória do curso. Ele oferece uma oportunidade adicional para os alunos ganharem experiência prática, embora não seja um requisito para a conclusão do curso.

As instituições de ensino e as entidades que oferecem estágios têm a liberdade de recorrer aos serviços de agentes de integração, tanto públicos quanto privados. Isso deve ser feito de acordo com os termos estabelecidos em um instrumento jurídico adequado. No caso de contratações realizadas com recursos públicos é imprescindível a observância da legislação que define as normas gerais de licitação.

O **ISBET** desempenha um papel crucial na inclusão de jovens que estão iniciando suas carreiras profissionais. Nós nos dedicamos a selecionar candidatos adequados para as oportunidades oferecidas por nossas empresas parceiras, abrangendo os níveis de ensino médio, técnico e superior.

Reconhecemos que o investimento contínuo no desenvolvimento de indivíduos é de suma importância. Em nossa visão, as pessoas são o recurso mais valioso de qualquer organização. Portanto, acreditamos que a estratégia de qualquer organização deve incluir o recrutamento, a seleção, a retenção e o desenvolvimento de talentos.

Nosso objetivo é cultivar um ambiente que promova o crescimento e o desenvolvimento contínuo, preparando os jovens para um futuro promissor em suas respectivas carreiras.





PROGRAMA DE APRENDIZAGEM E NOSSOS NOVOS CURSOS.



Autora: Bárbara Pompeo
(Supervisora Nacional de Aprendizagem)

O Programa de Aprendizagem do ISBET é técnico-profissional, envolvendo atividades teóricas e práticas orientadas pela entidade qualificadora (ISBET) e pelo empregador. A instituição prioriza a proteção integral do aprendiz, o desenvolvimento de habilidades e competências necessárias para o mundo do trabalho, considerando a realidade sociocultural dos aprendizes.

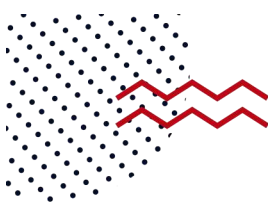
A identidade formativa do ISBET é reflexiva, inovadora e busca integrar o aprendizado ao dia a dia de trabalho. A metodologia de ensino promove um ambiente que estimula reflexão, colaboração, resolução de problemas e aplicação prática do conhecimento, adaptando-se às mudanças do mercado.

Além de capacitar profissionalmente, o ISBET busca inspirar valores éticos, cidadania e solidariedade, promovendo igualdade de oportunidades no mercado de trabalho. A equipe desenvolve conteúdos pertinentes às áreas de atuação dos jovens, alinhados às tendências do mercado, como tecnologia, sustentabilidade e inteligência artificial.

A instituição busca não apenas adaptar suas ações, mas também desenhar novos cursos para atender às demandas do mercado e facilitar a transição dos jovens para áreas que requerem profissionais qualificados. Nos últimos meses, desenvolvemos cursos como Magarefe, Administração 4.0, Transporte Aéreo e Montador de Máquinas, Motores e Acessórios, visando atender áreas com demanda crescente e necessidade de qualificação, como a indústria da carne, gestão administrativa com foco na transformação digital e transporte aéreo.



O ISBET oferece cursos abrangentes que preparam os aprendizes para setores específicos. O curso de Magarefe destaca técnicas de processamento de carne, incentivando a eficiência e sustentabilidade. O curso Administração 4.0 explora a integração de tecnologias avançadas na gestão, visando a agilidade e eficiência organizacional. O curso de Transporte Aéreo capacita os jovens para lidar com as inovações e demandas deste setor vital, enfocando habilidades interpessoais e atendimento ao cliente. Por fim, o curso de Montador de Máquinas, Motores e Acessórios prepara para a manufatura, manutenção e reparo de equipamentos industriais, destacando a importância da adaptação às mudanças tecnológicas no mercado competitivo. Esses programas refletem o compromisso do ISBET em formar jovens com habilidades relevantes para o mercado de trabalho atual.



PROGRAMA DE APRENDIZAGEM À DISTÂNCIA, INTERIORIZAÇÃO, INVESTIMENTOS E MELHORIAS NO AVA.

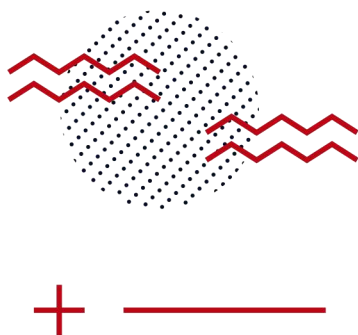
Autora: Bárbara Pompeo
(Supervisora Nacional de Aprendizagem)

A pandemia da COVID-19 transformou radicalmente o ambiente corporativo, impulsionando a rápida adoção de modelos de trabalho híbridos e online. O ISBET, atento a essa mudança, ampliou seu Programa de Aprendizagem, direcionando esforços para incluir jovens de regiões remotas através do ensino à distância. Essa expansão foi viabilizada por meio do investimento no AVA (Ambiente Virtual de Aprendizagem), que foi aprimorado para oferecer uma plataforma mais acessível, interativa e alinhada às demandas específicas de cada localidade.

A equipe altamente capacitada do ISBET assegura a qualidade do programa, mantendo-o em conformidade com as diretrizes legais vigentes. O AVA, renovado em 2023, proporciona uma experiência de aprendizado dinâmica ao integrar recursos gamificados e atividades síncronas, fortalecendo a interação entre instrutores e alunos. Essa convergência estratégica cria um ambiente educacional altamente eficaz, capaz de se adaptar de forma ágil às exigências da era digital.

Paralelamente, aprimorou-se substancialmente as ferramentas de comunicação para fomentar uma interação mais efetiva entre todos os participantes. Além disso, implementaram-se mecanismos de controle e relatórios detalhados para monitorar com precisão o desempenho dos alunos.

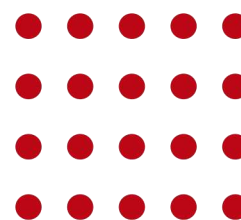
Dada a ausência de unidades físicas em diversas localidades, o suporte contínuo no ambiente online tornou-se essencial. Assim, estratégias móveis foram adotadas pelo ISBET para manter o elevado padrão de excelência no ensino remoto, otimizando a entrega das atividades e assegurando uma experiência de aprendizado de qualidade, independentemente da localização geográfica dos alunos.



PROGRAMA DE JOVEM APRENDIZ



APRENDIZAGEM PROFISSIONAL: PELO COMPROMISSO COM O FUTURO DA JUVENTUDE BRASILEIRA...



A LUTA CONTINUA!

Autor: Rafael Conde

(Gerente Nacional de Aprendizagem)

Durante os anos de 2018 a 2022, enfrentamos batalhas árduas e campanhas fervorosas em prol da aprendizagem. A hashtag #NenhumAprendizA menos ressoou digitalmente e ecoou pelas ruas, clamando por mais oportunidades para a juventude através da aprendizagem.

Nesse período, não apenas celebramos conquistas, mas também enfrentamos obstáculos decorrentes de mudanças constantes na condução do programa, causadas por excessivas portarias, que por vezes prejudicaram o desenvolvimento contínuo e geraram desgastes, principalmente com empresas cumpridoras de cotas.

É imprescindível destacar as adversidades provocadas relacionadas às mudanças frequentes na condução do programa. Excesso de portarias tem gerado instabilidade e desafios para as empresas que buscam cumprir sua cota de aprendizes. No entanto, compreendemos que, para alcançarmos um programa de aprendizagem sólido e eficaz, é fundamental superar esses desafios por meio de diálogo construtivo e ações conjuntas com todas as pessoas envolvidas nesta importante ferramenta de transformação que é a aprendizagem.

Além dos desafios mencionados, é imperativo ressaltar a crucial necessidade de investimentos da máquina pública em pessoal e tecnologia no setor de fiscalizações. A implementação de um sistema automatizado de cumprimento de cota, integrado ao e-Social, é uma peça fundamental para fortalecer o programa de aprendizagem.

Atualmente, com 544.632 aprendizes contratados, observamos apenas 53,97% de cumprimento de cota, evidenciando a lacuna entre as oportunidades disponíveis e o potencial inexplorado. O aumento do investimento em tecnologia para fiscalizações não apenas ampliaria a capacidade de verificar o cumprimento das cotas, mas também contribuiria significativamente para a eficiência do processo. Essa iniciativa, aliada à conscientização e ao fomento da lei, não apenas impulsionará o atendimento da cota, mas também desempenhará um papel crucial na erradicação do trabalho infantil, estendendo as oportunidades a uma parcela ainda maior da juventude brasileira.



Nesse cenário desafiador, reconhecemos o papel fundamental da FEBRAEDA na defesa de programas e políticas públicas para a juventude. A Federação Brasileira de Entidades de Aprendizagem, Desenvolvimento e Assistência assume a linha de frente, unindo esforços com diversas entidades qualificadoras. O compromisso é claro: fortalecer o programa de aprendizagem, garantindo qualidade e robustez.

Destacamos a importância crucial da aprovação da PL 6461/2019, que institui o Estatuto do Aprendiz. Essa legislação estabelece o Estatuto do Aprendiz com o propósito de regulamentar a atividade laboral do aprendiz, abordando temas como sua capacitação profissional, contratação, direitos e garantias. Além disso, trata das responsabilidades e obrigações das organizações que cumprem cotas e das entidades responsáveis pela formação teórica.

O Estatuto visa proporcionar segurança jurídica na execução do programa, evitando mudanças contínuas a cada alteração de governo. Um marco legal sólido é vital para assegurar a continuidade e eficácia da aprendizagem profissional.

O ISBET reafirma seu compromisso com a luta pela aprendizagem profissional de qualidade. Nosso objetivo é formar não apenas profissionais técnicos, mas também cidadãos com habilidades socioemocionais. Continuaremos a trabalhar incansavelmente para garantir oportunidades significativas para a juventude brasileira, independentemente dos desafios que possamos enfrentar.



Jovens da unidade São Paulo.



Reunião com o Ministro Luiz Marinho



I Encontro de Aprendizizes de São Paulo



A IMPORTÂNCIA DA FAMÍLIA NA SOCIALIZAÇÃO DO JOVEM.

Autor: Tamiris Marcelino
(Assistente Social - ISBET Belo Horizonte)

Família é a primeira instituição social, a qual todos os indivíduos têm o primeiro contato, e a mesma tem como principal fonte a socialização, ela é quem torna o indivíduo um ser social que o direciona à imersão em valores e cultura que são disseminados coletivamente (LASCH, 1991). A construção de cada ser se dá por meio da família, a forma de visualizar o mundo, os aspectos relacionais, papéis sociais, normas e crenças são legitimadas neste âmbito.

Mas por que encaramos a família como ponto indispensável no Programa de Aprendizagem? Nosso público prioritário são adolescentes a partir dos 14 anos de idade, faixa etária que segue resguardada pelo Estatuto da Criança e do Adolescente, tendo como definição pessoa em condição peculiar de desenvolvimento, ou seja, não se autodetermina, nem se autoregula, é influenciável e necessita de proteção, garantias e prioridade absoluta. A Constituição Federal de 1998, em seu artigo 227, vai descrever que: "É dever da família, da sociedade e do Estado assegurar à criança, ao adolescente e ao jovem, com absoluta prioridade, o direito à vida, à saúde, à alimentação, à educação, ao lazer, à profissionalização, à cultura, à dignidade, ao respeito, à liberdade e à convivência familiar e comunitária, além de colocá-los a salvo de toda forma de negligência, discriminação, exploração, violência, crueldade e opressão." Diante do exposto, nos é evidenciado que a família é instituição que segue responsabilizada por assegurar direitos e proteção aos nossos adolescentes. Porém não ousaremos limitá-la ou dispô-la somente neste campo de responsabilização, quando compreendemos que:



"É fundamental o papel protetivo do Estado de apoio às famílias, por meio do provimento de serviços, programas e benefícios, principalmente se considerarmos as desigualdades de recursos de determinadas famílias em função de questões de gênero, étnicas e de classe." (Fundamentos ético-políticos e rumos teórico-metodológicos para fortalecer o Trabalho Social com Famílias na Política Nacional de Assistência Social, pág 9, 2016)

Com isso, analisamos que o Projeto de Família presente no ISBET se torna imprescindível na trajetória de aprendizagem, pois é por meio dele que se materializa, o acompanhamento de nossos aprendizes de forma mais assertiva. Nosso contato com a família dos adolescentes se dá desde o início da inserção deles na Aprendizagem, no que chamamos de Pré-Ambientação, momento este onde o adolescente e seu familiar responsável irão.



ATIVIDADES

ISBET





EDUCAÇÃO PARA O FUTURO!

NOSSAS ATIVIDADES DESENVOLVEM NOVAS HABILIDADES PARA O TRABALHO.

O ISBET concentra suas ações na proteção e desenvolvimento integral do aprendiz, priorizando habilidades essenciais para o mercado de trabalho. Sua metodologia educacional considera aspectos socioculturais e adapta-se às mudanças do mundo profissional. Além de capacitar, o foco está em promover valores éticos, cidadania e igualdade de oportunidades.

Para preparar os aprendizes, atividades como as Semanas Pedagógicas e Atividades Integradas são realizadas, abordando temas relevantes do ambiente corporativo. Em 2023, os temas foram Diversidade Cultural, Consumo Consciente e Inteligência Artificial. A Diversidade Cultural explorou a riqueza da cultura brasileira, incluindo história, danças, linguagem, religiosidade e grupos locais, incentivando a reflexão sobre diferentes manifestações culturais e seu impacto no contexto local e global.

Durante a Semana do Consumo Consciente, os aprendizes foram incentivados a refletir sobre os impactos do consumo excessivo na sociedade, meio ambiente e economia, por meio de palestras e visitas. Essa reflexão é crucial para entender como o consumo influencia crenças, desejos e a cidadania.

Na última semana o foco foi na Inteligência Artificial (IA), fornecendo conhecimentos básicos sobre sua aplicação em diferentes contextos profissionais. Para prosperar nesse cenário impulsionado pela IA é essencial desenvolver habilidades humanas complementares como pensamento crítico, criatividade, resolução de problemas e inteligência emocional.

Mensalmente são realizadas atividades de até duas horas sobre temas específicos, integradas ao treinamento teórico. Essas ações visam integrar conhecimentos, promover habilidades multidisciplinares e desenvolver competências além do conteúdo acadêmico.



ATIVIDADES GERAIS



Janeiro Branco (Saúde Mental)

Com o objetivo de chamar a atenção dos aprendizes para as questões e necessidades relacionadas à saúde mental e emocional das pessoas e das instituições humanas, a iniciativa também visa desmistificar os muitos tabus que envolvem o tema.

Fevereiro: Saúde Sexual (Carnaval 2023)

Tema importante, uma vez que nos últimos anos houve uma diminuição no uso do preservativo entre a população mais jovem. Este alerta é baseado nos resultados mais recentes da Pesquisa de Comportamentos e Atitudes e Práticas. De acordo com os dados, apenas 56,6% dos jovens de 15 a 24 anos utilizam preservativos durante encontros casuais. Nesse contexto, é crucial enfatizar a importância da prevenção por meio do uso consistente de preservativos.



Março: ISBET Para Elas

O 08/03 é um dia de mobilização pelas mulheres que já lutaram, pelas que lutam e aquelas que lutarão pelos direitos de todas e pela igualdade de gênero. Nessa data, exaltamos as mulheres do ISBET que ocupam lugar de liderança e gestão, como forma de valorizar nossas colaboradoras e reverberar a ideia que as mulheres podem e devem estar onde desejarem.

Abril: Dia do Jovem Trabalhador

O dia 24 de abril é o Dia Internacional do Jovem Trabalhador. Nesse dia enfatiza-se a necessidade de trabalho seguro e inclusivo para os jovens, destacando sua relevância e desmistificando preconceitos contra a contratação sem experiência.



Maió: Faça Bonito - Campanha Nacional de mobilização de combate à violência sexual contra crianças e adolescentes

O dia 18 de Maio é o Dia Nacional de Combate ao Abuso e à Exploração Sexual de Crianças e Adolescentes, estabelecido pela Lei Federal 9.970/00.

Junho: Combate ao Trabalho Infantil

Junho é dedicado ao combate ao Trabalho Infantil, visando defender os direitos dos jovens. Os desafios na proteção dos direitos infantojuvenis no Brasil, principalmente contra o trabalho infantil, são ampliados pela pandemia, intensificando desigualdades. Comprometemo-nos com uma infância sem trabalho e uma adolescência protegida.





Julho: Jovem Empreendedor

Visamos desenvolver e estimular o comportamento empreendedor dos adolescentes e jovens atendidos, com o desenvolvimento de habilidades e competências específicas.

Agosto: Dia Nacional de Combate ao Fumo: "Tabaco ou saúde – O uso do narguilé"

A campanha do Dia Nacional de Combate ao Fumo é uma oportunidade para aumentar a conscientização sobre os efeitos nocivos e mortais do uso do tabaco e da exposição ao fumo passivo e para desencorajar o uso do tabaco em qualquer forma.



Setembro Amarelo

Observamos a importância de realizar junto aos jovens uma semana de conscientização sobre a temática, pautando a mesma na prevenção, na troca de informações e cuidados básicos sobre o suicídio enquanto questão de saúde.

Outubro Rosa

Realizamos junto aos jovens uma semana de conscientização sobre a temática, pautando o mesmo na prevenção, na troca de informações e cuidados básicos sobre o câncer de mama.



Novembro Azul

Realizamos junto aos jovens uma semana de conscientização sobre a temática, pautando o mesmo na prevenção, na troca de informações e cuidados básicos sobre o câncer de próstata.



Dezembro: Ação Cidadania

Após a pandemia, usar a educação como arma contra desigualdades é crucial. Em dezembro, buscamos conscientizar todos sobre responsabilidades sociais através de ações solidárias para combater vulnerabilidades agravadas.



As atividades transversais permitem que os aprendizes vejam a aplicação prática do conhecimento em diversas áreas. Isso ajuda a contextualizar a aprendizagem e a torná-la mais significativa para os jovens, além de criar uma experiência pedagógica mais rica e significativa, preparando os aprendizes não apenas com conhecimento técnico e teórico, mas também com habilidades e competências essenciais para enfrentar os desafios do século XXI.

ATIVIDADES DAS UNIDADES

SÃO PAULO



CAMPINAS



RIO DE JANEIRO



BAIXADA FLUMINENSE



NITERÓI



RIO BONITO



BELO HORIZONTE



CURITUBA



PORTO ALEGRE



FEIRA DE SANTANA



CAMAÇARI



SALVADOR



FORTALEZA



CARIRI



RECIFE

SÃO LUIZ



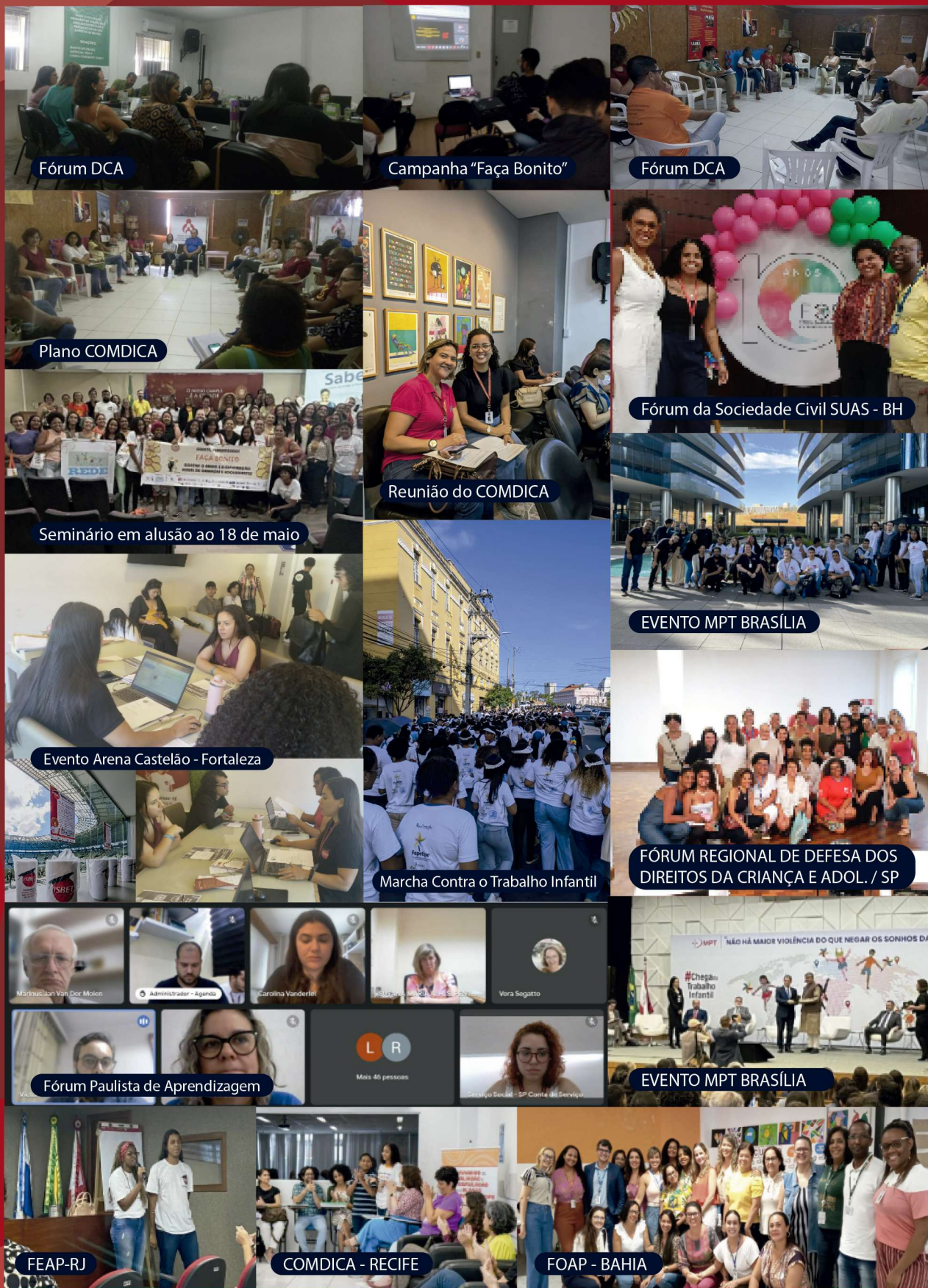
BRASÍLIA



GOIÂNIA



FÓRUNS E EVENTOS





ISBET NA MÍDIA

@ISBET_oficial
CBN Paraná

7.556 likes

Juliana Nunes concede entrevista a rádio CBN sobre a busca de Estágio no começo do ano.

@ISBET_oficial
Rio de Janeiro

Saiba a importância sobre os programas de estágio e jovem aprendiz

7.556 likes

Fabiana Ramos ao Diário de Petrópolis reforça a importância do jovem no mercado de trabalho.

@ISBET_oficial
Rádio Tupi

7.556 likes

Jarde Honorato, a Rádio Tupi sobre o aumento de Estágio e Jovens Aprendizizes no Brasil.

@ISBET_oficial
Rádio Record

7.556 likes

Merilin Gomes a Rádio Record responde quais são as competências mais valorizadas pelas empresas.

@ISBET_oficial
Rede Digital de Comunicação

7.556 likes

Em entrevista a RDC, Bárbara Pompeo revela como ter uma carreira de sucesso.

@ISBET_oficial
Rádio Nacional

7.556 likes

Ana Clara Bardini, responde as perguntas de quais atitudes ter no início da carreira.

@ISBET_oficial
TV Rio Sul

7.556 likes

Yuri Costa, reforça as cotas do mercado de trabalho a pessoas com deficiência.

@ISBET_oficial
Rádio Record

7.556 likes

Brendel Webert, conta que é importante o autoconhecimento nos processos seletivos.

@ISBET_oficial
TV ALESP

7.556 likes

No programa Alesp em Pauta, Maria Menezes participa do debate sobre a geração Z.

@ISBET_oficial
Rádio Nacional

7.556 likes

Com aquecimento do mercado Thami Jéssica comenta sobre como conseguir emprego de final de ano.

@ISBET_oficial
CBN Londrina

7.556 likes

Em entrevista a Rádio CBN, Rafael Conde reforça a abertura de estágios para refugiados.

@ISBET_oficial
JovemPaan Fortaleza

7.556 likes

Emanuelle Marjuria revela dicas para efetivação na Rádio JovemPan.

DEPOIMENTOS



EMPRESA SUSTENTARE - FEIRA DE SANTANA

"Em nome da Sustentare Saneamento S/A, gostaríamos de expressar nossa imensa gratidão à Instituição ISBET pela colaboração ao longo desses anos.

Acreditamos que a educação e o suporte oferecidos pelo ISBET desempenham um papel crucial na transformação dos nossos jovens aprendizes em profissionais talentosos e capacitados. Essa parceria foi fundamental para o nosso compromisso com o crescimento profissional e a valorização da educação como pilar fundamental para o progresso.

Muito obrigado, ISBET, por ser um parceiro muito importante e por ajudar a moldar um futuro promissor para os nossos aprendizes e para o mercado de trabalho como um todo."

ORIENTADORA PEDAGÓGICA KEYCE OLIVEIRA - UNIDADE MADUREIRA

Me chamo Keyce Oliveira, sou Assistente Social e Pedagoga de formação e com algumas especialidades e experiências na área da educação e da assistência. Conheci o ISBET em 2018 e após 4 entrevistas, em 2020, finalmente passei no processo seletivo e fui chamada para trabalhar como Instrutora de Capacitação Profissional, trabalho que só executei por 2 meses, pois logo em seguida veio a pandemia mundial.

Em 12/2021 fui convidada a voltar para o ISBET, como Instrutora de Capacitação, função que realizei por apenas 4 meses, pois surgiu uma vaga para Orientadora Social, convite esse que veio diretamente da Sônia Pelay - Superintendente Adjunta da Instituição. Não pensei duas vezes e aceitei a proposta.

Em 17 meses dei o meu melhor na parte do Social no ISBET. Em 09/2023 recebi um convite mais que especial do Gerente Rafael Conde, Bárbara Pompeo e a Coordenadora Bianca, para exercer a função de Orientadora Educacional de Aprendizagem Estadual. Quero deixar aqui minha enorme satisfação com a Instituição ter me oferecido oportunidades e permitir que eu adquira experiências que irei levar para a vida inteira.

APRENDIZ LEANDERSON ZARDIN – UNIDADE PORTO ALEGRE



Durante estes 7 meses de jovem aprendiz pela ISBET pude adquirir conhecimentos novos, conhecer pessoas novas e, principalmente, participar de atividades que vão além do conteúdo teórico. Na minha opinião, este é um dos principais diferenciais do programa, proporcionar experiências que, além de agregar conhecimento, expandem nossas visões para o mundo.

Sobre a empresa, sou aprendiz na empresa Sulcarbon, uma metalúrgica. Fico responsável pelo recebimento de materiais e desde o início eu tive muito apoio por parte dos colegas e isso permitiu que eu aprendesse os processos do dia a dia mais rapidamente. Hoje, posso dizer que já tenho autonomia com minhas tarefas dentro da empresa.

Sobre o Mercado de trabalho, além de todo o conteúdo teórico, há momentos de debate tudo o que é preciso para ter uma boa posição. Desde conversas sobre leis do trabalho até mesmo o que praticamos no dia a dia na empresa.

Depois do ISBET, todo o conhecimento e experiências adquiridos no programa deverão ser usados futuramente. Enquanto aprendiz, pretendo desenvolver habilidades pessoais como comunicação e trabalho em equipe, pois tenho ciências que serão de grande importância após o fim do ISBET.

Durante este período de jovem aprendiz tive boas experiências, tanto na empresa quanto no ISBET, e tento aproveitar ao máximo todas as oportunidades que surgem. Também pude perceber os esforços da equipe de professores da Instituição, para tentar proporcionar bons momentos aos alunos.



ESTAGIÁRIA: CAMILA CARNEIRO – UNIMED CEARÁ



Olá, meu nome é Camila, e gostaria de compartilhar um pouco sobre minha trajetória profissional como estagiária de psicologia na Unimed Ceará. Já se passaram três anos e quase três meses desde que comecei minha jornada nesta empresa. Inicialmente, entrei como jovem aprendiz, após ser apresentada à oportunidade pelo ISBET. Logo em seguida fui chamada para uma entrevista e, alguns dias depois, iniciei o processo de contratação.

Após um ano e três meses como aprendiz, recebi a proposta de me tornar estagiária na mesma equipe em que já estava atuando. Aceitei com entusiasmo e estou prestes a concluir meu contrato de dois anos de estágio. Sou imensamente grata por todas as oportunidades que recebi, tanto à empresa quanto ao ISBET, que me auxiliou em todos os momentos, oferecendo orientação e suporte durante minha jornada como estagiária.





A IMPORTÂNCIA DO JOVEM APRENDIZ NO MERCADO DE TRABALHO PARA O DESEMPENHO PROFISSIONAL: A SUA INFLUÊNCIA NOS DIAS ATUAIS.



Autor: Wellington Oliveira Vargas

(AUXILIAR DE ESCRITÓRIO EM GERAL - ESCOLARIDADE ENSINO MÉDIO COMPLETO - BBM LOGÍSTICA)

A cada dia a dificuldade para entrar no mercado de trabalho fica mais difícil e concorrida, tanto para quem já está atuando como para quem vai começar. Existem exigências feitas pelas empresas referentes à escolaridade, cursos técnicos, profissionalizantes, bacharelado, graduação, entre outros requisitos.

De acordo com o IBGE (Instituto Brasileiro de Geografia e Estatística), 30% dos jovens entre 18 e 24 anos não trabalham devido à falta de experiência e maturidade profissional. Outro dado, divulgado pelo portal O GLOBO em 2022, confirma que 68% dos jovens que participam de programas de aprendizagem conseguem empregos no mercado formal. Através do programa de jovem aprendiz, muitos jovens conseguem iniciar no mercado de trabalho, adquirindo experiência e conhecimento profissional, ampliando suas oportunidades futuras.

Além disso, durante esse período, o jovem pode descobrir sua área de atuação e aprimorar seus conhecimentos, principalmente com a tecnologia, uma das ferramentas mais utilizadas no mercado de trabalho, como o pacote Office 365 Microsoft. Também há o

empresário, como deve tratar seus colegas de trabalho, mantendo a ética e o respeito no ambiente profissional. Além disso, há o auxílio psicológico, pois muitos jovens ficam nervosos, ansiosos e preocupados em como se comportar ou qual a postura ter no ambiente de trabalho. O programa tem o intuito de preparar o jovem para tirar essas dúvidas e trabalhar esses problemas emocionais que afetam os jovens no início de sua carreira profissional.

Outro fator importante é o que o programa influencia na vida dos jovens, além do conhecimento profissional que é o objetivo principal, mas também ensinar estilo de vida. Alguns jovens, infelizmente, buscam os recursos impróprios para crescer na vida. O programa de jovem aprendiz torna-se um meio para mostrar aos jovens que é possível construir um futuro melhor, ter uma boa carreira profissional, com integridade e de maneira digna, e também despertar no jovem o que ele(a) tem como objetivo profissional, criar metas, fazendo ele(a) se destacar e possivelmente logo após, haver a possibilidade de ser efetivado na empresa ou ter outras oportunidades com agilidade no mercado.

O programa Jovem Aprendiz é repleto de conhecimento para distribuir ao jovem, fazendo ele(a) se tornar um profissional capacitado, desempenhando um excelente trabalho, conforme a frase de Fernanda Simões Rodrigues: "O aprendiz é um mestre em formação". O crescimento vem através do estudo, e o conhecimento é algo que ninguém pode tirar de alguém. Em cada atividade, em cada função realizada, o jovem tem um aperfeiçoamento.

Dessa forma, incluindo-me, o programa tem me ajudado muito a me capacitar profissionalmente. Tenho adquirido um bom aprendizado e conhecimento, e também me oportunizou a melhorar não somente a ter uma postura profissional, mas também minha pessoa. Tem agregado bastante.



EM 52 ANOS

ISBET EM NÚMEROS

ATENDIMENTOS TOTAIS

1.812.113

TOTAL DE INSCRITOS

**TOTAL DE INCLUSÕES
NO MERCADO DE TRABALHO**

460.597

ESTAGIÁRIOS CONTRATADOS

330.664

APRENDIZES CONTRATADOS

129.933

2023

ATENDIMENTOS TOTAIS

84.123

TOTAL DE INSCRITOS

NOVAS PARCERIAS

2.704

ESTAGIÁRIOS CONTRATADOS

5.302

APRENDIZES CONTRATADOS

11.888

**TOTAL DE INCLUSÕES
NO MERCADO DE TRABALHO**

5.302

IMPACTO SOCIAL

RENDA GERADA EM 2023

123.819.035,58

BOLSA AUXÍLIO DE ESTÁGIO + SALÁRIO DE APRENDIZES



ISBET
INSTITUTO BRASILEIRO PRÓ-EDUCAÇÃO
TRABALHO E DESENVOLVIMENTO
CNPJ 43.126.366/0001-14

VALORES EM REAIS

ATIVO	2022	2023
BANCO C/C	679.084,73	767.669,60
APLICAÇÕES	9.342.821,64	14.082.207,77
CONTAS A RECEBER	9.056.939,05	9.333.472,60
OUTROS CRÉDITOS	22.624,24	22.624,24
ATIVO CIRCULANTE	19.101.469,66	24.205.974,21
ATIVO RLP	9.364,88	9.364,88
IMOBILIZADO	2.560.788,19	2.653.325,11
ATIVO	21.671.622,73	26.868.664,20

VALORES EM REAIS

PASSIVO	2022	2023
EMPRÉSTIMOS NACIONAIS	-	-
FORNECEDORES	10.636,62	9.542,50
IMPOSTOS A RECOLHER	102.897,09	160.745,07
OBRIGAÇÕES TRABALHISTAS	1.564.838,88	1.421.649,37
CONTAS A PAGAR	171.803,41	448.415,44
PROJETOS SOCIAIS	-	-
PASSIVO CIRCULANTE	1.850.176,00	2.040.352,38
SUPERÁVITS ACUMULADOS	19.821.446,73	24.828.311,82
PATRIMÔNIO SOCIAL	19.821.446,73	24.828.311,82
PASSIVO	21.671.622,73	26.868.664,20

PERSPECTIVA PARA 2024

2023 termina sem atingirmos os patamares que desejamos e que nos propúnhamos como metas para 2023. Interferências múltiplas podem ser aventadas para justificar nossos fracassos e escorregadelas. De fato, se fizermos um exame de consciência, vamos ver que os principais responsáveis por nossos insucessos fomos nós mesmos.

Deixamos que a rotina nos dominasse, que a letargia tomasse conta de nossos alunos e que o tempo passasse por nós, como o vento perpassa as folhagens, sem modificá-las.

2024 está começando. Percalços virão com certeza, pedras estarão sempre ao longo de nossa caminhada. Compete-nos sermos resilientes e determinados. Enfrentaremos os perigos com destemor e seriedade. Trabalharemos como se todo o sucesso da empreitada dependesse somente de nós. Se isto se tornou uma verdade viva no nosso dia a dia, com certeza chegaremos ao final de 2024 com muito maiores números de sucesso que de fracassos. Vamos ter esperança de dias melhores e de novas conquistas. Que venha 2024.

GRATIDÃO. Esta é a palavra para todos que ao longo do ano de 2023 depositaram em nós sua confiança e acreditaram no nosso trabalho. Grato aos nossos conselheiros e a todos colaboradores do ISBET: funcionários, estagiários, jovens aprendizes que ao longo do tempo nos ajudam a construir nossa instituição. Grato às empresas que recebem nossos jovens estagiários e aprendizes. Grato, finalmente, a todos que de alguma forma, direta ou indiretamente, nos ajudaram até aqui e com certeza continuarão conosco em 2024.



Luiz Guimarães Mesquita
Superintendente Executivo





acesse
isbet.org.br

   @isbet_oficial

 ISBET - Instituto Brasileiro Pró-Educação
Trabalho e Desenvolvimento